

# 支付网关接口规范

## 文档属性

文档名称:	支付网关接口规范		
项目名称:			
版本号:	1.0.5	文档编号:	待定
撰写者:		日期:	2016-09-06
复核者:		日期:	
负责者:		日期:	
审批者:		日期:	

## 版本历史:

版本号	修改内容	撰写者	发布日期
1.0.0	文档初稿		2015-09-20
1.0.1	增加清算币种、汇率		2015-10-25
1.0.2	增加商户汇率查询接口, 修改快捷支付编码		2015-12-21
1.0.3	修改了支付接口(增加了 service_type 参数、币种的检验)		2016-05-04
1.0.4	修改了支付接口(增加了 usr_name、usr_country、usr_email),增加关于微信公众号支付说明		2016-09-06
1.0.5	增加关于微信公众号支付说明		2016-09-22

## 版权声明:

此文档的版权归我司所有, 作为本系统的最终用户, 可以拥有该份文档的使用权, 但未征得北我司的书面批准, 不得向第三方借阅、出让、出版该文档。

---

# 目录

1 文档说明.....	4
1.1 功能描述.....	4
1.2 阅读对象.....	4
1.3 术语及缩写.....	4
1.4 字符编码.....	4
2 数据交互.....	5
3 签名.....	6
3.1 参与签名参数.....	6
3.2 组合待签名字符串.....	6
3.2 签名算法.....	7
4 接口说明.....	8
4.1 支付请求接口.....	8
4.1.1 说明.....	8
4.1.2 请求参数列表.....	8
4.1.3 页面跳转同步通知参数列表.....	10
4.1.4 系统后台异步通知参数列表.....	11
4.1.5 系统后台异步通知应答.....	11
4.1.6 范例.....	12
4.2 订单查询接口.....	12
4.2.1 说明.....	12
4.2.2 请求参数列表.....	12
4.2.3 应答参数列表.....	13
4.2.4 范例.....	14
4.3 退款接口.....	14
4.3.1 说明.....	14
4.3.2 请求参数列表.....	15
4.3.3 应答参数列表.....	15
4.3.4 范例.....	16
4.4 跨境电商支付请求接口(含通关).....	17

---

4.4.1	说明	17
4.4.2	请求参数列表	17
4.4.3	页面跳转同步通知参数列表	19
4.4.4	系统后台异步通知参数列表	20
4.4.5	系统后台异步通知应答	21
4.4.6	范例	21
4.5	商户汇率查询	22
4.5.1	说明	22
4.5.2	请求参数列表	22
4.5.3	应答参数列表	22
4.5.4	范例	23
5	接口参数说明	23
5.1	服务器请求地址	23
5.2	银行直连参数表	23
5.2.1	B2C 个人网银	23
5.2.2	B2B 企业网银	24
5.2.3	点卡支付	24
5.2.4	快捷支付	25
5.3	商户密钥获取方式	26

---

# 1 文档说明

## 1.1 功能描述

通过网关的支付渠道，付款者可以直接付款到商户账户，商户账户根据付款者支付的结果提供相应服务。

## 1.2 阅读对象

网关接口规范是面向具有一定的网站开发能力，了解 ASP、PHP、JAVA、ASP.NET 等开发语言中的一种及 SQL 数据库语言的网站开发、维护和管理人员。

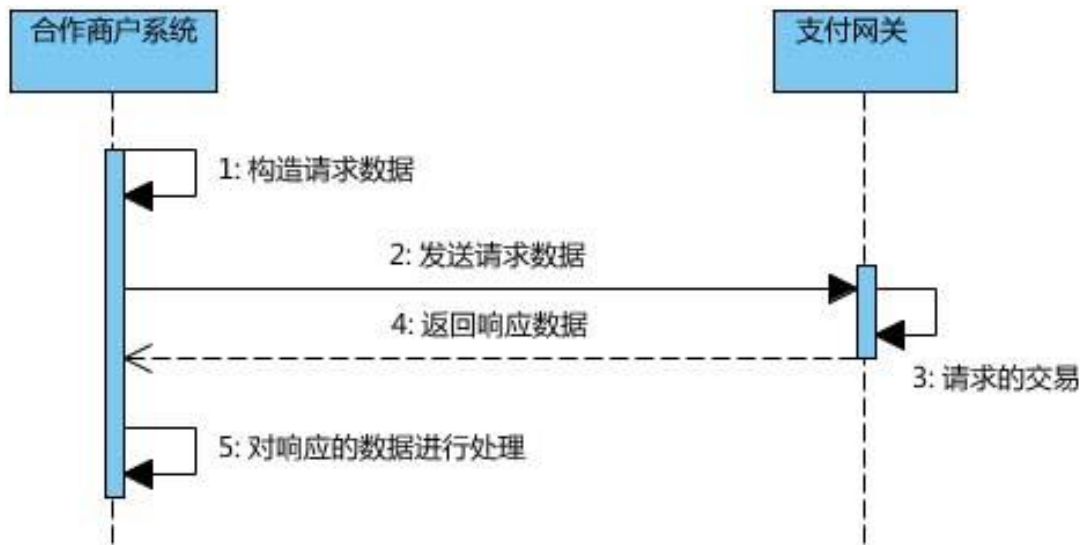
## 1.3 术语及缩写

术语及缩写	解释
商户	互联网商户
私钥	提交参数组签名使用的加密字符串

## 1.4 字符编码

网关支持的字符编码是 UTF-8，网关请求参数需要进行 UTF-8 编码。若参数带中文如商品名称(product\_name=测试商品)，则参数值需要进行 URL ENCODING 后再发送网关。

## 2 数据交互



### (1) 构造请求数据

商户根据接口规则，通过程序生成得到签名结果及要传输给支付网关的数据集合。

### (2) 发送请求数据

把构造完成的数据集合，通过页面链接跳转或表单提交的方式传递给支付网关。

### (3) 支付网关对请求数据 4 进行处理。

支付网关得到这些集合后，会先进行安全校验等验证，一系列验证通过后便会处理这次发送过来的数据请求。

### (4) 返回处理的结果数据

对于处理完成的交易，支付网关会以两种方式把数据反馈给商户网站。

程序上自动进行重新构造 URL 地址链接，在用户当前页面上通过自动跳转的方式跳回商户在请求时设定好的页面路径地址（参数 `return_url`，如果商户没有设定，则不会进行该操作）；

支付网关服务器主动发起通知，调用商户在请求时设定好的页面路径（参数 `notify_url`，如果商户没有设定，则不会进行该操作）。

### (5) 对获取的返回结果数据进行处理

---

商户在同步通知处理页面（参数 `return_url` 指定页面文件）或服务器异步通知页面（参数 `notify_url` 指定页面文件）获取支付网关返回的结果数据后，可以结合自身网站的业务逻辑进行数据处理（如：订单更新、自动充值到会员账号中等）。

## 3 签名

### 3.1 参与签名参数

在请求参数列表中，除去 `sign`、`sign_type` 两个参数外，其他需要使用到的参数皆是要签名的参数。（个别接口中参数 `sign_type` 也需要参与签名）

在通知返回参数列表中，除去 `sign`、`sign_type` 两个参数外，凡是通知返回回来的参数皆是要签名的参数。

若返回的是 XML 格式的报文，则以报文根节下一层子节点作为参数及节点的内容作为参数值进行签名。

### 3.2 组合待签名字符串

对于如下的参数数组：

```
string[] parameters={
    "service=create_direct_pay_by_user",
    "partner=2088101568338364",
    "_input_charset=gbk",
    "return_url= http://www.test.com/paycenter/return_url.asp",
    "out_trade_no=6741334835157966",
    "subject=不可经过历时",
    "payment_type=1 ",
    "seller_email=alipay-test01@alipay.com",
    "total_fee=100"
```

---

};

对数组里的每一个值从 a 到 z 的顺序排序，若遇到相同首字母，则看第二个字母，以此类推。

排序完成之后，再把所有数组值以 “&” 字符连接起来，如：

```
_input_charset=gbk&out_trade_no=6741334835157966&partner=208810156833  
8364&payment_type=1&return_url=http://www.test.com/alipay/return_url.asp&seller  
_email=alipay-test01@alipay.com&service=create_direct_pay_by_user&subject= 贝  
尔金护腕式&total_fee=100
```

这串字符串便是待签名字符串。

注意事项：

被签名字符串中的关键信息需要按照 key 值做升序排列。

空值（空字符串或 null 值）不参与签名运算，也不需要传递。

签名时对特殊字符的值需要使用 URL Encoding

将被签名字符串转成字节数组时指定的字符集必须与 charset 字段一致

## 3.2 签名算法

目前只支持 SHA256 算法，当取得请求或应答的待签名字符串后，需要把私钥直接附加到待签名字符串的后面，形成新的字符串，利用 SHA256 的签名函数对这个新的字符串进行签名运算，从而得到 64 位签名结果字符串，并将签名结果全部转换为小写，然后该字符串赋值给参数 sign。

以下是加上商户密钥（key）后的待签名的字符串的举例：

```
base64_memo=suLK1LG416LQxc+i&currency_type=RMB&notify_url=http://lo  
calhost:8080/paycenter/TestPayCenter/merchant31/notifyUrl.jsp&out_trade_no=1390  
550837829&partner=130&return_url=http://localhost:8080/paycenter/TestPayCenter/  
merchant31/returnUrl.jsp&sign_type=SHA256&total_fee=0.01&key=857e6g8y51b5  
k365f7v954s50u24h14w
```

---

上面待签名字符串，使用 SHA256 加密算法的运算后得到的签名结果：  
11cec6d68e7794f1696c7dd915c000c662422f644a00bbfa2e25302bffc4bce9

SHA256 签名算法：SHA256Util.java

## 4 接口说明

### 4.1 支付请求接口

#### 4.1.1 说明

请求数据指合作商户与支付网关数据交互，根据支付网关接口规范的要求，提供支付网关的请求数据，支付网关接收合作商户提交的数据做后续处理。

#### 4.1.2 请求参数列表

参数名称	参数说明	类型(长度)	是否必填	描述
busi_code	业务代码	String(20)	是	支付的业务代码代码固定为 PAY
merchant_no	商户号	String(20)	是	商户号
terminal_no	终端号	String(20)	是	终端号
order_no	商户订单号	String(20)	是	商户订单号
amount	订单金额	String(12)	是	单位为元(CNY)，取值范围精确到小数点后两位，如：0.01、100.05
currency_type	交易币种	String(3)	是	货币代码， 人民币：CNY 港币：HKD 美元：USD <b>注：外卡支付必须为“CNY”</b>
sett_currency_type	清算币种	String(3)	是	货币代码， 人民币：CNY 港币：HKD 美元：USD



				清算币种必须同商户入网开通的结算币种。 <b>注：外卡支付必须为“CNY”</b>
product_name	产品名称	String(200)	是	
product_desc	产品描述	String(500)	否	
product_type	产品类型	String(200)	否	例如服装、日用品、家电等
user_name	用户名称	String(50)	否	用户名称 <b>注：外卡支付必填</b>
user_cert_type	用户证件类型	String(2)	否	用户证件类型 01:身份证 02:护照 03:其他
user_cert_no	用户证件号码	String(30)	否	用户证件号码
user_bank_card_no	用户银行卡号	String(30)	否	用户银行卡号
user_mobile	用户手机号	String(30)	否	用户手机号
return_url	同步通知地址	String(500)	是	支付结果页面跳转即时通知接收 Url
notify_url	异步通知地址	String(500)	否	支付结果异步通知接收 Url
client_ip	订单创建 IP	String(30)	否	订单生成的机器 IP，指用户浏览器端 IP，不是商户服务器 IP
bank_code	银行直连参数	String(20)	否	银行直连参数（见 5.2） 如为微信公众号支付则该参数必填值为（PUBLICWECHAT）
service_type	B2C 银行卡支付类型	String(20)	否	如果选择了 B2C 银行直连参数，该项为空则默认跳转储蓄卡支付。若要指定银行卡支付类型：储蓄卡支付传“B00101”，信用卡支付传“B00102”（只当 bank_code 不为空且为 B2C 业务时，该参数才有效。）
user_country	持卡人国籍	String（2）	否	<b>注：外卡支付必填</b>
user_email	持卡人 Email	String（50）	否	<b>注：外卡支付必填</b>
base64_me	订单备注	String(200)	否	订单备注（需要进行 BASE64 编码）

mo				
sign_type	签名类型	String(20)	否	目前只支持 SHA256 算法，默认 SHA256
sign	签名	String(200)	2 是	数字签名

### 4.1.3 页面跳转同步通知参数列表

订单支付完成后，银行支付界面正常返回，系统后台则根据支付请求的同步通知地址发送支付结果。

参数名称	参数说明	类型(长度)	是否必填	描述
busi_code	业务代码	String(20)	是	支付的业务代码代码固定为 PAY
merchant_no	商户号	String(20)	是	商户号
terminal_no	终端号	String(20)	是	终端号
order_no	商户系统订单号	String(20)	是	商户订单号
pay_no	支付单号	String(24)	是	网关系统支付单号
amount	订单金额	String(12)	是	单位为元(CNY)，取值范围精确到小数点后两位，如：0.01、100.05
pay_result	支付结果	String(1)	是	1 支付成功，0 未支付，2 支付失败
pay_time	支付时间	String(14)	是	格式： YYYYMMDDHHMISS
sett_date	清算日期	String(8)	是	格式：YYYYMMDD
sett_time	清算时间	String(6)	是	格式：HHMISS
base64_memo	订单备注	String(200)	否	网关将把商户提交的这个备注原样返回
Exchg_rate	汇率	String (12)	否	仅当交易币种与清算币种不一致时返回。统一为 100 外币兑换人民币的汇率。取值范围精确到小数点后 4 位，如：0.0001、100.05
sign_type	签名类型	String(20)	是	目前只支持 SHA256 算法
sign	签名	String(200)	是	数字签名

#### 4.1.4 系统后台异步通知参数列表

订单支付完成后，系统后台根据支付请求的后台异步通知地址发送支付结果。

参数名称	参数说明	类型(长度)	是否必填	描述
busi_code	业务代码	String(20)	是	支付的业务代码代码固定为 PAY
merchant_no	商户号	String(20)	是	商户号
terminal_no	终端号	String(20)	是	终端号
order_no	商户系统订单号	String(20)	是	商户订单号
pay_no	支付单号	String(24)	是	网关系统支付单号
amount	订单金额	String(12)	是	单位为元(CNY)，取值范围精确到小数点后两位，如：0.01、100.05
pay_result	支付结果	String(1)	是	1 支付成功，0 未支付，2 支付失败
pay_time	支付时间	String(14)	是	格式：YYYYMMDDHHMISS
sett_date	清算日期	String(8)	是	格式：YYYYMMDD
sett_time	清算时间	String(6)	是	格式：HHMISS
base64_memo	订单备注	String(200)	否	网关将把商户提交的这个备注原样返回
exchg_rate	汇率	String (12)	否	仅当交易币种与清算币种不一致时返回。统一为 100 外币兑换人民币的汇率。取值范围精确到小数点后 4 位，如：0.0001、100.05
sign_type	签名类型	String(20)	是	目前只支持 SHA256 算法
sign	签名	String(200)	是	数字签名

#### 4.1.5 系统后台异步通知应答

商户接收通知后，商户程序执行完后必须打印输出“success”（不包含引号）。如果商户反馈的字符不是 success 这 7 个字符，服务器按一定的时间间隔重复通知。

## 4.1.6 范例

支付请求:

```
http://120.31.132.114:8080/entry.do?amount=0.01&bank_code=&base64_memo=0v6y2LXEu62y4Q%3D%3D&busi_code=PAY&client_ip=&currency_type=CNY&settcurrency_type=CNY&merchant_no=102100000125&notify_url=http%3A%2F%2F120.31.132.114%3A8080%2Fstaging%2FnotifyUrl.jsp&order_no=1441879487605&return_url=http%3A%2F%2F120.31.132.114%3A8080%2Fstaging%2FreturnUrl.jsp&sign=d36fb980529fd1b18391599db9c25b0f7a90ac161c2aa497501a0be3abf30e62&sign_type=SHA256&terminal_no=20000147
```

页面跳转:

```
http://120.31.132.114:8080/staging/returnUrl.jsp?amount=0.01&base64_memo=6ZqQ6JeP55qE55S75YaM&busi_code=PAY&merchant_no=102100000125&order_no=1441879091739&pay_no=259976&pay_result=1&pay_time=20150910190003&settdate=20150910&sett_time=190003&exchg_rate=&sign=4d0acbe92f2befb6d3956c0f7b258a34d3077b469a6d84c6150b5c3c3da0ba3a&sign_type=SHA256&terminal_no=20000147
```

系统后台:

```
http://120.31.132.114:8080/staging/returnUrl.jsp?amount=0.01&base64_memo=6ZqQ6JeP55qE55S75YaM&busi_code=PAY&merchant_no=102100000125&order_no=1441879091739&pay_no=259976&pay_result=1&pay_time=20150910190003&settdate=20150910&sett_time=190003&exchg_rate=&sign=4d0acbe92f2befb6d3956c0f7b258a34d3077b469a6d84c6150b5c3c3da0ba3a&sign_type=SHA256&terminal_no=20000147
```

## 4.2 订单查询接口

### 4.2.1 说明

商户可主动查询订单的信息。

订单查询结果以 XML 格式返回。

### 4.2.2 请求参数列表

参数	参数名称	类型	必填	描述
busi_code	业务代码	String(20)	是	订单查询的业务代码代码固定为SEARCH
merchant_	商户号	String(20)	是	商户号

no				
terminal_no	终端号	String(20)	是	终端号
order_no	商户系统 订单号	String(20)	是	商户订单号
sign_type	签名类型	String(20)	否	目前只支持 SHA256 算法，默认 SHA256
sign	签名	String(200)	是	数字签名

### 4.2.3 应答参数列表

参数	参数名称	类型	必填	描述
resp_code	响应码	String(2)	是	00 表示成功，其它表示失败
resp_desc	响应描述	String(100)	是	响应描述
busi_code	业务代码	String(20)	是	订单查询的业务代码代码 固定为 QUERY
merchant_no	商户号	String(20)	是	商户号
terminal_no	终端号	String(20)	是	终端号
order_no	商户系统 订单号	String(20)	是	商户订单号
currency_type	交易币种	String(3)	是	货币代码， 人民币：CNY 港币：HKD 美元：USD 交易币种与清算币种至少 有一个为人民币
sett_currency_type	清算币种	String(3)	是	货币代码， 人民币：CNY 港币：HKD 美元：USD 交易币种与清算币种至少 有一个为人民币，清算币种 必须同商户入网开通的结 算币种。
exchg_rate	汇率	String (12)	否	仅当交易币种与清算币种 不一致时返回。统一为 100 外币兑换人民币的汇率。 取值范围精确到小数点后 4 位，如：0.0001、100.05
pay_no	支付单号	String(24)	是	网关系系统支付单号
amount	订单金额	String(12)	是	格式：元.角分，单位是元
pay_result	支付结果	String(1)	是	1 支付成功，0 未支付，2

				支付失败
pay_time	支付时间	String(14)	是	格式： YYYYMMDDHHMISS
sett_date	清算日期	String(8)	是	格式：YYYYMMDD
sett_time	清算时间	String(6)	是	格式：HHMISS
sign_type	签名类型	String(20)	是	目前只支持 SHA256 算法
sign	签名	String(200)	是	数字签名

#### 4.2.4 范例

订单查询请求：

http://120.31.132.114:8080/entry.do?busi\_code=SEARCH&merchant\_no=102100000125&order\_no=1440743671397&sign=8798f3bb0fde452a38940a5fbee0bf861655f9eddcc6bea784bdebe9d4361efe&sign\_type=SHA256&terminal\_no=20000147

订单查询应答：

```
<?xml version="1.0" encoding="UTF-8" ?>
<root>
<resp_code>00</resp_code>
<resp_desc>Success</resp_desc>
<busi_code>QUERY</busi_code>
<merchant_no>102100000125</merchant_no>
<terminal_no>20000120</terminal_no>
<order_no>1440743671397</order_no><currency_type>CNY</currency_type>
<sett_currency_type>CNY</ sett_currency_type>
<exchg_rate></exchg_rate>
<amount>0.01</amount>
<pay_no>259900</pay_no>
<pay_result>1</pay_result>
<pay_time>20150828150757</pay_time>
<sett_date>20150828</sett_date>
<sett_time>150757</sett_time>
<sign_type>SHA256</sign_type>
<sign>63a8af68deb840baf999663b47760e24a17f36322587f20b1caa1a3bb9d673b2</
sign>
</root>
```

### 4.3 退款接口

#### 4.3.1 说明

商户可以通过接口对成功的支付交易进行退款，同一笔交易允许多次退款，多次

退款的总金额不应超过支付交易的支付金额。

退款结果以 XML 格式返回。

### 4.3.2 请求参数列表

参数	参数名称	类型	必填	描述
busi_code	业务代码	String(20)	是	退款的业务代码代码固定为 REFUND
merchant_no	商户号	String(20)	是	商户号
terminal_no	终端号	String(20)	是	终端号
order_no	商户系统 订单号	String(20)	是	商户订单号
refund_no	商户系统 退款单号	String(20)	是	商户退款单号
total_amount	订单总金额	String(12)	是	单位为元，取值范围精确到小数点后两位，如：0.01、100.05
refund_amount	退款金额	String(12)	是	单位为元，取值范围精确到小数点后两位，如：0.01、100.05
currency_type	原交易币种	String(3)	是	货币代码， 人民币：CNY 港币：HKD 美元：USD 交易币种与清算币种至少有一个为人民币
sett_currency_type	原清算币种	String(3)	是	货币代码， 人民币：CNY 港币：HKD 美元：USD 交易币种与清算币种至少有一个为人民币，清算币种必须同商户入网开通的清算币种。
sign_type	签名类型	String(20)	否	目前只支持 SHA256 算法，默认 SHA256
sign	签名	String(200)	是	数字签名

### 4.3.3 应答参数列表

参数	参数名称	类型	必填	描述
resp_code	响应码	String(2)	是	00 表示成功，其它表示失败

resp_desc	响应描述	String(100)	是	响应描述
busi_code	业务代码	String(20)	是	退款的业务代码代码固定为 REFUND
merchant_no	商户号	String(20)	是	商户号
terminal_no	终端号	String(20)	是	终端号
order_no	商户系统 订单号	String(20)	是	商户订单号
refund_no	商户系统 退款单号	String(20)	是	商户退款单号
refund_id	系统退款 单号	String(20)	是	系统退款单号
refund_amount	退款金额	String(12)	是	单位为元,取值范围精确到小数点后两位,如: 0.01、100.05
refund_result	退款结果	String(1)	是	0 未处理, 1 退款成功, 2 退款失败
refund_time	退款处理 时间	String(14)	是	格式: YYYYMMDDHHMISS
sign_type	签名类型	String(20)	是	目前只支持 SHA256 算法
sign	签名	String(200)	是	数字签名

#### 4.3.4 范例

退款请求:

```
http://120.31.132.114:8080/entry.do?busi_code=REFUND&merchant_no=102100000125&order_no=1440743671397&refund_amount=0.01&currency_type=HKD&set_currency_type=CNY&refund_no=144188628648&sign=f485e05b9ed6fd80c5a932b766f13e6f4bafd7351e690dfd549ca44597505bea&sign_type=SHA256&terminal_no=20000120&total_amount=
```

退款应答:

```
<?xml version="1.0" encoding="UTF-8" ?>
<root>
<resp_code>00</resp_code>
<resp_desc>Success</resp_desc>
<busi_code>REFUND</busi_code>
<merchant_no>102100000125</merchant_no>
<terminal_no>20000120</terminal_no>
<order_no>1440743671397</order_no>
<refund_no>144188628648</refund_no>
<refund_id>73736272</refund_id>
<refund_amount>0.01</refund_amount>
<refund_result>1</refund_result>
```



```

<refund_time>20150911100243</refund_time>
<sign_type>SHA256</sign_type>
<sign>5700a2e146494cf4d220a3368eca40dfec8c6f65b66015fd0f6db4c050461d25</s
ign>
</root>

```

## 4.4 跨境电商支付请求接口(含通关)

### 4.4.1 说明

请求数据指合作商户与支付网关数据交互，根据支付网关接口规范的要求，提供支付网关的请求数据，支付网关接收合作商户提交的数据做后续处理。

### 4.4.2 请求参数列表

参数名称	参数说明	类型(长度)	是否必填	描述
busi_code	业务代码	String(20)	是	支付的业务代码代码固定为PAY_CUSTOM
merchant_no	商户号	String(20)	是	商户号
terminal_no	终端号	String(20)	是	终端号
order_no	商户订单号	String(20)	是	商户订单号
trade_order_no	商户平台交易订单号	String(60)	是	商户平台交易订单号，用于海关系统匹配电商、物流、支付机构、检验检疫的订单号
amount	订单金额	String(12)	是	单位为元(CNY)，取值范围精确到小数点后两位，如：0.01、100.05 订单金额，为（货款+税款+运费）
currency_type	交易币种	String(3)	是	货币代码， 人民币：CNY 港币：HK60D 美元：USD 交易币种与清算币种至少有一个为人民币

sett_currency_type	清算币种	String(3)	是	货币代码， 人民币：CNY 港币：HKD 美元：USD 交易币种与清算币种至少有一个为人民币，清算币种必须同商户入网开通的结算币种。
product_amount	货款金额	String(12)	是	单位为元(CNY)，取值范围精确到小数点后两位，如：0.01、100.05
product_amount_currency_type	货款币种	String(3)	是	货币代码， 人民币：CNY 港币：HKD 美元：USD 交易币种与清算币种至少有一个为人民币
tax_amount	税款金额	String(12)	是	单位为元(CNY)，取值范围精确到小数点后两位，如：0.01、100.05
tax_amount_currency_type	税款币种	String(3)	是	货币代码， 人民币：CNY 港币：HKD 美元：USD
freight_amount	运费金额	String(12)	是	单位为元(CNY)，取值范围精确到小数点后两位，如：0.01、100.05
freight_amount_currency_type	运费币种	String(3)	是	货币代码， 人民币：CNY 港币：HKD 美元：USD
bank_name	支付银行名称	String(50)	否	
user_bank_card_no	支付银行卡号	String(30)	否	
user_id	用户ID	String(60)	是	用户在商户系统唯一标识
user_name	用户姓名	String(50)	是	用户姓名
user_cert_type	用户证件类型	String(2)	是	用户证件类型， 01:身份证 02:护照 03:其他
user_cert_no	用户证件号码	String(30)		用户证件号码

user_mobil e	用户手机 号	String(30)	是	用户手机号
product_na me	产品名称	String(200)	是	
product_de sc	产品描述	String(500)	否	
product_ty pe	产品类型	String(200)	否	例如服装、日用品、家电等
return_url	同步通知 地址	String(500)	是	支付结果页面跳转即时通知接收 Url
notify_url	异步通知 地址	String(500)	否	支付结果异步通知接收 Url
client_ip	订单创建 IP	String(30)	否	订单生成的机器 IP，指用户浏览器端 IP，不是商户服务器 IP
bank_code	银行直连 参数	String(20)	否	银行直连参数（见 5.2）
base64_me mo	订单备注	String(200)	否	订单备注（需要进行 BASE64 编码）
sign_type	签名类型	String(20)	否	目前只支持 SHA256 算法，默认 SHA256
sign	签名	String(200)	2 是	数字签名

#### 4.4.3 页面跳转同步通知参数列表

订单支付完成后，银行支付界面正常返回，系统后台则根据支付请求的同步通知地址发送支付结果。

参数名称	参数说明	类型(长度)	是否 必填	描述
busi_code	业务代码	String(20)	是	支付的业务代码代码固定为 PAY_CUSTOM
merchant_no	商户号	String(20)	是	商户号
terminal_no	终端号	String(20)	是	终端号
order_no	商户系统 订单号	String(20)	是	商户订单号
pay_no	支付单号	String(24)	是	网关系统支付单号
amount	订单金额	String(12)	是	单位为元(CNY)，取值范围精确到小数点后两位，如：0.01、100.05
pay_result	支付结果	String(1)	是	1 支付成功，0 未支付，2

				支付失败
pay_time	支付时间	String(14)	是	格式： YYYYMMDDHHMISS
sett_date	清算日期	String(8)	是	格式：YYYYMMDD
sett_time	清算时间	String(6)	是	格式：HHMISS
base64_memo	订单备注	String(200)	否	网关将把商户提交的这个备注原样返回
exchg_rate	汇率	String (12)	否	仅当交易币种与清算币种不一致时返回。统一为 100 外币兑换人民币的汇率。取值范围精确到小数点后 4 位，如：0.0001、100.05
sign_type	签名类型	String(20)	是	目前只支持 SHA256 算法
sign	签名	String(200)	是	数字签名

#### 4.4.4 系统后台异步通知参数列表

订单支付完成后，系统后台根据支付请求的后台异步通知地址发送支付结果。

参数名称	参数说明	类型(长度)	是否必填	描述
busi_code	业务代码	String(20)	是	支付的业务代码代码固定为 PAY
merchant_no	商户号	String(20)	是	商户号
terminal_no	终端号	String(20)	是	终端号
order_no	商户系统订单号	String(20)	是	商户订单号
pay_no	支付单号	String(24)	是	网关系系统支付单号
amount	订单金额	String(12)	是	单位为元(CNY)，取值范围精确到小数点后两位，如：0.01、100.05
pay_result	支付结果	String(1)	是	1 支付成功，0 未支付，2 支付失败
pay_time	支付时间	String(14)	是	格式： YYYYMMDDHHMISS
sett_date	清算日期	String(8)	是	格式：YYYYMMDD
sett_time	清算时间	String(6)	是	格式：HHMISS
base64_memo	订单备注	String(200)	否	网关将把商户提交的这个备注原样返回
exchg_rate	汇率	String (12)	否	仅当交易币种与清算币种不一致时返回。统一为 100 外币兑换人民币的汇率。

				取值范围精确到小数点后4位，如：0.0001、100.05
sign_type	签名类型	String(20)	是	目前只支持 SHA256 算法
sign	签名	String(200)	是	数字签名

#### 4.4.5 系统后台异步通知应答

同 4.1.5

#### 4.4.6 范例

支付请求：

[http://120.31.132.114:8080/entry.do?amount=0.01&bank\\_code=&base64\\_memo=0v6y2LXEu62y4Q%3D%3D&busi\\_code=PAY&client\\_ip=&currency\\_type=CNY&settcurrency\\_type=CNY&merchant\\_no=102100000125&notify\\_url=http%3A%2F%2F120.31.132.114%3A8080%2Fstaging%2FnotifyUrl.jsp&order\\_no=1441879487605&return\\_url=http%3A%2F%2F120.31.132.114%3A8080%2Fstaging%2FreturnUrl.jsp&sign=d36fb980529fd1b18391599db9c25b0f7a90ac161c2aa497501a0be3abf30e62&sign\\_type=SHA256&terminal\\_no=20000147](http://120.31.132.114:8080/entry.do?amount=0.01&bank_code=&base64_memo=0v6y2LXEu62y4Q%3D%3D&busi_code=PAY&client_ip=&currency_type=CNY&settcurrency_type=CNY&merchant_no=102100000125&notify_url=http%3A%2F%2F120.31.132.114%3A8080%2Fstaging%2FnotifyUrl.jsp&order_no=1441879487605&return_url=http%3A%2F%2F120.31.132.114%3A8080%2Fstaging%2FreturnUrl.jsp&sign=d36fb980529fd1b18391599db9c25b0f7a90ac161c2aa497501a0be3abf30e62&sign_type=SHA256&terminal_no=20000147)

页面跳转：

[http://120.31.132.114:8080/staging/returnUrl.jsp?amount=0.01&base64\\_memo=6ZqQ6JeP55qE55S75YaM&busi\\_code=PAY&merchant\\_no=102100000125&order\\_no=1441879091739&pay\\_no=259976&pay\\_result=1&pay\\_time=20150910190003&settdate=20150910&sett\\_time=190003&exchg\\_rate=&sign=4d0acbe92f2befb6d3956c0f7b258a34d3077b469a6d84c6150b5c3c3da0ba3a&sign\\_type=SHA256&terminal\\_no=20000147](http://120.31.132.114:8080/staging/returnUrl.jsp?amount=0.01&base64_memo=6ZqQ6JeP55qE55S75YaM&busi_code=PAY&merchant_no=102100000125&order_no=1441879091739&pay_no=259976&pay_result=1&pay_time=20150910190003&settdate=20150910&sett_time=190003&exchg_rate=&sign=4d0acbe92f2befb6d3956c0f7b258a34d3077b469a6d84c6150b5c3c3da0ba3a&sign_type=SHA256&terminal_no=20000147)

系统后台：

[http://120.31.132.114:8080/staging/returnUrl.jsp?amount=0.01&base64\\_memo=6ZqQ6JeP55qE55S75YaM&busi\\_code=PAY&merchant\\_no=102100000125&order\\_no=1441879091739&pay\\_no=259976&pay\\_result=1&pay\\_time=20150910190003&settdate=20150910&sett\\_time=190003&exchg\\_rate=&sign=4d0acbe92f2befb6d3956c0f7b258a34d3077b469a6d84c6150b5c3c3da0ba3a&sign\\_type=SHA256&terminal\\_no=20000147](http://120.31.132.114:8080/staging/returnUrl.jsp?amount=0.01&base64_memo=6ZqQ6JeP55qE55S75YaM&busi_code=PAY&merchant_no=102100000125&order_no=1441879091739&pay_no=259976&pay_result=1&pay_time=20150910190003&settdate=20150910&sett_time=190003&exchg_rate=&sign=4d0acbe92f2befb6d3956c0f7b258a34d3077b469a6d84c6150b5c3c3da0ba3a&sign_type=SHA256&terminal_no=20000147)

## 4.5 商户汇率查询

### 4.5.1 说明

商户提供商户号、币种（可选），我们返回商户对应的汇率银行的当前牌价。

### 4.5.2 请求参数列表

参数名称	参数说明	类型(长度)	是否必填	描述
busi_code	业务代码	String(20)	是	汇率查询的业务代码固定为 SEARCH_RATE
merchant_no	商户号	String(20)	是	商户号
terminal_no	终端号	String(20)	是	终端号
currency_type	币种	String(3)	否	货币代码， 人民币：CNY 港币：HKD 美元：USD
sign_type	签名类型	String(20)	否	目前只支持 SHA256 算法，默认 SHA256
sign	签名	String(200)	是	数字签名

### 4.5.3 应答参数列表

参数	参数名称	类型	必填	描述
resp_code	响应码	String(2)	是	00 表示成功，其它表示失败
resp_desc	响应描述	String(100)	是	响应描述
busi_code	业务代码	String(20)	是	退款的业务代码代码固定为 SEARCH_RATE
merchant_no	商户号	String(20)	是	商户号
terminal_no	终端号	String(20)	是	终端号
search_time	查询日期	String(14)	是	查询时间 格式： YYYYMMDDHHMISS
currency_type	币种	String(3)	是	币种
currency_name	币种名称	String(20)	是	币种名称
rate	汇率	String(20)	是	汇率

sign_type	签名类型	String(20)	是	目前只支持 SHA256 算法
sign	签名	String(200)	是	数字签名

#### 4.5.4 范例

支付请求:

http://www.xxxx.com:8080/entry.do?busi\_code=SEARCH\_RATE&currency\_type=&merchant\_no=102100000265&sign=3419f98ad76719427bc9bbf6294af4b3a890fc7217bf6a741e15cad18bab2b4e&sign\_type=SHA256&terminal\_no=20000222

## 5 接口参数说明

### 5.1 服务器请求地址

测试环境地址: <http://120.31.132.119/entry.do>

测试商户号: 102100000125

测试终端号: 20000147

测试密钥: 857e6g8y51b5k365f7v954s50u24h14w

生产环境地址: <https://epay.gaohuitong.com:8443/entry.do>

如需接入微信公众号支付, 请求地址: <https://epay.gaohuitong.com/entry.do> (生产和测试相同)

商户号、终端号、密钥联系业务人员获取。

### 5.2 银行直连参数表

#### 5.2.1 B2C 个人网银

编码	银行名称
ICBC	工商银行
BOC	中国银行
COMM	交通银行
ABC	农业银行

CCB	建设银行
CITIC	中信银行
SDB	深圳发展银行(现已并入平安银行)
CMBC	民生银行
GDB	广东发展银行
CIB	兴业银行
SPDB	上海浦东发展银行
SPABANK	平安银行
CMB	招商银行
CEBBANK	光大银行
HXBANK	华夏银行
POSTGC	邮政储蓄银行
SHB	上海银行
BCCB	北京银行
BJRCB	北京农村商业银行

### 5.2.2 B2B 企业网银

编码	银行名称
ICBCB2B	工商银行
BOCB2B	中国银行
ABCB2B	农业银行
CCBB2B	建设银行
CMBB2B	招商银行
CEBB2B	光大银行
SPABANKB2B	平安银行
SPDBB2B	上海浦东发展银行
COMMB2B	交通银行

### 5.2.3 点卡支付

编码	渠道名称
TIANXIA-NET	天下通




#### 5.2.4 快捷支付

编码	渠道名称
CEBQBY	光大快捷支付
CMBQBY	招商快捷支付
SHBQBY	上海快捷支付
PSBCQBY	邮政快捷支付
GDBQBY	广发快捷支付
ECITICQBY	中信快捷支付
CMBCQBY	民生快捷支付
BOBQBY	北京银行快捷支付
HXBQBY	华夏快捷支付
SPDBQBY	浦发快捷支付
CIBQBY	兴业快捷支付
PABQBY	平安快捷支付
CCBQBY	建行快捷支付
BOCQBY	中行快捷支付
ABCQBY	农行快捷支付
ICBCQBY	工行快捷支付

#### 5.2.5 第三方支付

编码	渠道名称
ALIPAY	支付宝
WECHAT	微信
PUBLICWECHAT	微信公众号

---

### 5.2.6 外卡支付

编码	渠道名称
IDD	SEPA
SafetyPay	SafetyPay
SOFORT	SOFORT
giropay	giropay
iDEAL	iDEAL
EPS	EPS
QiwWallet	QiwWallet
POLi	POLi

### 5.3 商户密钥获取方式

请联系销售人员详询。